

# **SAMVERKAN MOT VÅLD**

## **Från projekt till ordinarie verksamhet**

Projekt Samverkan mot våld startade februari 2011 och avslutas juni 2013. I rapportens första del presenteras projektets resultat utifrån projektplanens sex mål. I del två presenteras projektets framgångsfaktorer och slutligen i del tre ges ett förslag på permanentande i Samverkan mot våld. Sist i rapporten återfinns bilagor bl.a. uppföljning av Basnivån samt redovisning av projektets ekonomi.

## **Del 1. Projektets resultat**

**Mål 1. *En fungerande samverkan mellan berörda myndigheter och organisationer, i ett länsperspektiv, som gör att all personal som möter våldsutsatta kvinnor och deras barn vet hur de själva ska agera eller till vem man skall vända sig.***

### **Resultat**

*Två av länets fyra länsdelar har särskilda funktioner kopplade till en tjänst där personen har ett ansvar för extern samverkan.*

#### Länsövergripande kompetensgrupper

Projektet har två kompetensgrupper kopplade till arbetet. Ena gruppen består av representanter från samverkansmyndigheterna och den andra från frivillig organisationer.

#### Basnivå

Samverkansmyndigheterna upprättade november 2011 en Basnivå för sina respektive insatser. Projektet har följt upp myndigheternas basnivåer, från november 2011 till november 2012, se bilaga 1.

#### Samordnarfunktioner

Socialtjänsten har ett särskilt ansvar för samverkan med samhällets relevanta aktörer. Projektet har verkat för att det ska finnas särskilda funktioner inom länsdelarna med ansvar samordna samverkan mellan myndigheterna. Idag finns det en samordnare mot våld i nära relationer i Luleå och Boden. Piteå har en Barn- och kvinnofridsamordnare med liknande ansvar. Piteås samordnare stödjer även övriga kommuner i Piteå älvadal vid Barnsamråd. Samtliga länsdelar har en myndighetsgemensam handlingsplan då det finns misstanke om att barn utsatts för våld/eller sexuella övergrepp.

#### Metoder för samverkan

Projektet Samverkan mot våld har arbetat för att beprövade eller evidensbaserade metoder ska användas i möjligaste mån, som t.ex. Barnsamråd, Från polisanmälan till

stöd och hjälp, TRAPPAN, gruppverksamhet enligt Utväg Skarborg och Alternativ till våld (ATV).

Piteå älvadal, Luleå och Boden har idag en systematiserad samverkan i Barnsamråd. Barnsamråden koordineras av socialtjänstens samordnare och sker enligt en mötesplan och med utpekade representanter från myndigheter samt hälso- och sjukvård. Samma kommuner erbjuder kvinnor som gjort polisanmälan stöd och hjälp enligt metod "Från polisanmälan till stöd och hjälp".

#### **Vad kvarstår att göra:**

Projektet har visat på vinster av att ha uttalade funktioner med ansvar att koordinera och utveckla myndighetssamverkan mot våld i nära relationer. I dag saknar två av länets fyra länsdelar uttalade samordnare med ansvar för extern samverkan.

Barnsamråd har idag implementerats i två av länets fyra länsdelar. Rutinen Från polisanmälan till stöd och hjälp finns i tre av länets fjorton kommuner. För att säkerställa kvalitativ och jämlik stöd och hjälp till länets alla utsatta, krävs fortsatta insatser i de länsdelar som idag inte arbetar efter rutinerna.

En systematiserad insatskedja mellan socialtjänstens och hälso- och sjukvården avseende stödinsatser och specialiserat stöd till våldsutsatta samt till våldsutövare saknas. Kommuner och Landsting är skyldiga att upprätta en samordnad individuell plan (SIP) när den enskilde har behov av insatser både från socialtjänsten och från hälso- och sjukvården. Detta bör vara en indikator för att följa upp arbetet framledes.

***Mål 2. Verksamheter mot våld finns tillgängliga där man på ett professionellt sätt erbjuder våldsutsatta kvinnor och barn samlade myndighetsinsatser i form av rådgivning, socialt stöd, behandlingsinsatser, riskanalys med anpassade skyddsåtgärder samt polisanmälan och utredning.***

#### **Resultat**

*3 av länets 14 kommuner har stöd till utsatta enligt målsättningen.*

Luleå tillsammans med Boden och Piteå startade arbetet att bygga upp en mottagning (FREDA) för våldsutsatta vuxna och barn som upplevt våld. Till mottagningen hör tre lägenheter som ska erbjuda våldsutsatta med barn ett skydd. FREDA-mottagningen, där samordnaren ansvarar för att uppnå mål 1 och 2 (samverkan och insatser) öppnade sin verksamhet 1 mars 2012. Under perioden mars 2012 tom mars 2013 har 137 kvinnor haft kontakt med FREDA- mottagningen.

Polismyndigheten har infört rutiner för strukturerade riskanalyser. Antalet utförda strukturerade riskanalyser har ökat med 380 %. Från 25 stycken år 2011 till 116 stycken till och med oktober 2012. Polismyndigheten startade projekt Astrid januari 2013 i syfte att förbättra brottsoffer- och personsäkerhetsarbetet.

**Upprättat av:** Annika Stävenborg Vennberg, projektledare Samverkan mot våld. **Godkänt av:** Operativa styrgruppen för Samverkan mot våld. **Dok.typ:** Slutrapport **Datum:** 13-04...

Projektet innebär att en enhet skapas och som har till uppgift att arbeta med strukturerade riskanalyser och att hjälpa hotade personer, brottsoffer och vittnen.

Inom ramen för projektet kommer hanteringen av kontaktförbud struktureras upp och förbättras, i synnerhet gällande möjlighet för hotade personer att få en kontaktperson inom polisen.

#### **Vad kvarstår att göra:**

Idag finns den en verksamhet som erbjuder ett samlat stöd till våldsutsatta och som vänder sig till boende i Luleå, Boden och Piteå. Detta kräver ett fortsatt arbete för att samtliga våldsutsatta vuxna och barn i länet ska erbjudas samlade myndighetsinsatser. Avseende skyddade boenden arbetar Socialstyrelsen med att ta fram vägledande material och kvalitetsutvecklingsmodell som ska presenteras september 2013.

***Mål 3. Verksamheter mot våld fungerar också som kunskapscentra med en informationsstrategi för myndigheterna, för allmänheten avseende våld/brott inom familjen samt för utsatta kvinnorna avseende brottsprocessen samt vilken hjälp och stödinsatser som finns i samhället.***

#### **Reslutat**

Projektet har utvecklat en webbportal mot våld i nära relation [www.valdmotnara.se](http://www.valdmotnara.se) som riktar till våldsutsatta, våldsutövare samt anhöriga. Webben ger också stöd och kunskap till personal hos samverkansmyndigheter och organisationer. Antal besök på portalen varierar mellan ca 200 till 2000 besökare per veckodag och antal besök ökar successivt. Från 1 februari tom 26 mars 2013 har portalen haft 23 384 besök.

För att sprida information och för att öka webbportalens tillgänglighet så finns det en digitalknapp, som kommit att kallas "Gröna knappen" med text "utsatt för våld av närstående", spridd på myndigheternas hemsidor och som pekar till webbportalen med samlad information. Arbetet pågår för att den "Gröna knappen" ska spridas på fler hemsidor tillhörande myndigheter, organisationer och näringsliv. Den grafiska informationen, som är kopplad till portalen, sprids i länet våren 2013 med en omfattning på drygt 10.000 broschyrer och 20.000 visitkort.

Samverkan mot våld har arrangerat och/eller varit medarrangörer till kompetenshöjande insatser i form av konferenser, seminarier och workshops m.m. Evenemangen har haft drygt 1500 anmälda deltagare;

- |   |             |
|---|-------------|
| - Samverkan mot våld kraftsamlar                              | 123 anmälda |
| - Våld i nära relationer –vågar du fråga, agera och samverka? | 109 anmälda |
| - En dag om och med RVC                                       | 39 anmälda  |
| - VÅLDSamt, Resultatkonferens med Allan Wade                  | 201 anmälda |
| - Barnet i fokus med Anna Norlén och Åsa Kellström Cater      | 246 anmälda |
| - Våldsförebyggande arbete med män (SKL m.fl.)                | 148 anmälda |

**Upprättat av:** Annika Stävenborg Vennberg, projektledare Samverkan mot våld. **Godkänt av:** Operativa styrgruppen för Samverkan mot våld. **Dok.typ:** Slutrapport **Datum:** 13-04...

- Kommun dag mot våld med Mary Nilsson från SoS 42 anmälda
- Att samtala med barn som lever i våld 140 anmälda.
- Barnet i Rättsprocessen med Barnjuristen 140 anmälda
- Barn utsatta för våld med Anna Norlèn 150 anmälda
- Nu har vi landat med Carin Götblad 185 anmälda

#### **Vad kvarstår att göra:**

Lansera och genomföra en länskampanj mot våld i nära relationer "*Bryt tystnaden*". Syftet med kampanjen är att öka kännedomen om webbplatsen [www.valdmotnara.se](http://www.valdmotnara.se) samt att bryta tabu i frågan om våld i familjen och börja prata om våldet.

Säkerställa driften av webbportalen.

**Mål 4. Att det finns behandlingsinsatser, individuellt och i grupp, för våldsutsatta kvinnor och deras barn. Män som söker på eget initiativ pga. aggressionsproblem och/eller anmäls för våldsbrott erbjuds rådgivning, stöd och behandling. All behandling som erbjuds ska vara av god kvalitet och ge adekvat hjälp att bryta negativa livsmönster.**

#### **Reslutat**

*5 av 14 kommuner kan erbjuda stöd till våldsutsatta enligt målsättning.  
8 av 14 kommuner kan erbjuda krisstöd till barn.  
7 av 14 kommuner kan erbjuda behandling till våldsutövare.*

Luleå, Boden och Piteå har idag utbildad personal att erbjuda stöd till våldsutsatta kvinnor och barn enligt Utvägsmodellen. Personal från Gällivare och Kiruna kommer att utbildas i samma modell maj 2013.

Åtta av länets fjorton kommuner kan idag erbjuda krisstöd till barn som bevittnat våld med Trappan metoden. Utbildning i Trappan metoden kommer att starta i Luleå maj 2013 med Ersta Sköndal Högskola. I skrivande stund är 17 anmälda från Norrbotten.

Gällivare, Kiruna, Jokkmokk och Pajala kan via Samtalsbyrån erbjuda våldsutövare behandling enligt metod *Alternativ till våld (ATV)*. Våldsutövare som bor i Luleå, Boden och Piteå erbjuds behandling enligt samma modell via Familjerådgivningen i Luleå. Piteå socialtjänst och vuxen psykiatri i Piteå älvadal har utbildat personal i metod *Caring dads* för behandling av pappor som utövar våld. Familjerådgivningen i Luleå har blivit kontaktade av tio män från Luleå under perioden september 2012 tom 15 mars 2013. Av dessa har sju påbörjat behandling individuellt eller i grupp. Samtalsbyrån i Gällivare, som verkar inom Kraftfält Norr, har från maj 2012 till februari 2013 blivit kontaktade av sex män för stöd.

### **Vad kvarstår att göra:**

Socialtjänsten har ett ansvar att erbjuda stöd och hjälp till samtliga parter i våld i nära relationer. Detta innebär att varje enskild kommun bör se över sina möjligheter att erbjuda stöd med metoder som har evidens eller är beprövade. Kommunerna bör med fördel utveckla samverkan så att stödet kan erbjudas över kommungränserna i likhet med Samtalsbyrån och FREDA- mottagningen mot våld.

Barn- och ungdomspsykiatri och vuxen psykiatri måste förberedas på att ta mot patienter som till följd av våldsutsatthet utvecklat psykiatriska symtom som inte faller under socialtjänstens område att behandla

***Mål 5. Att våldets omfattning i länet kartläggs löpande. Inventera behovet av särskilda insatser för våldsutsatta kvinnor med funktionsnedsättning, missbruksproblem, annan etnicitet, äldre kvinnor samt personer som utsätts för hedersrelaterat våld och förtryck och inordna detta stöd inom verksamhetens ram så att alla våldsutsatta från dessa grupper får rätt hjälp. Även behovet av insatser kring våld i samkönade relationer ska inventeras.***

### **Resultat**

*3 av 16 aktörer kan följa statistik på att identifiera våldsutsatta.*

2011 kunde endast rättsväsendet redovisa statistik över antalet våld/brott i nära relationer. Övriga myndigheter varken dokumenterade eller hade förutsättningar att registrera antalet våldsutsatta de mötte i sin verksamhet vid denna tidpunkt.

2013 arbetar landstinget med vårdprogram inom området och frågar samt dokumenterar om våldsutsatthet, både förebyggande och vid misstanke.

Under piloten hösten 2012 fanns 369 dokumenterade frågeställningar. Januari-mars 2013 fanns 623 dokumenterade frågeställningar.

Piteå socialtjänst följer upp ärenden kvartalsvis. Av 142 ärenden tillfrågades 46 % om våldsutsatthet, varav 74 % svarat bejakande (2012).

Projektet har sammanställt en översikt hur man idag resonerar rörande screening av våld i nära relationer från nationella myndigheter, se bilaga 2.

### **Vad kvarstår att göra:**

Det finns inte uppgifter på hur många våldsutsatta länets socialtjänster möter i sin verksamhet. Rutiner och förutsättningar för att ska ställa frågan om våldsutsatthet måste arbetas fram och implementeras.

***Mål 6. Samverkan mot våld planeras på ett sådant sätt att den fungerar även vid person- och organisationsförändringar.***

Se del 3, Förslag på Samverkan mot våld i ordinarie verksamhet.

Upprättat av: Annika Stävenborg Vennberg, projektledare Samverkan mot våld. Godkänt av: Operativa styrgruppen för Samverkan mot våld. Dok.typ: Slutrapport Datum: 13-04...

## Del 2. Analys och framgångsfaktorer (FF) av projektet samverkan mot våld

### *Analys och FF 1.*

*I Norrbotten måste samverkan byggas parallellt, underifrån, med utgångspunkt i lokalsamhället samt länsövergripande, med utgångspunkt från ordinarie styrning och ledning.*

Norrbotten är ett län med långa avstånd och med olika förutsättningar beroende på om du bor i en liten by i inlandet eller i någon av de större kuststäderna. Det finns många små och några större kommuner och varje kommun/ort har sin speciella kontext att ta hänsyn när det gäller att organisera sina verksamheter. Landstinget arbetar länsövergripande men anpassar hälso- och sjukvård till de lokala förutsättningarna i varje länsdel för att fungera optimalt, genom primär- och specialistvård.

Olika länsdelar i Norrbotten arbetar för att vara autonoma och bygga upp egna verksamheter utifrån sina speciella förutsättningar. Projektet har visat att det är klokt att dessa olika länsdelar får bilda **basenheter/länsdelar** för samverkansarbetet.

*2. Samverkan är möjlig först när de inblandade parterna utför det uppdrag som de var för sig är ålagda utifrån de krav och mål som finns i lagstiftning och föreskrifter.*

Detta uttrycktes i projektet som att länets kommuner, Norrbotten läns landsting, Polismyndigheten Norrbotten och Åklagarmyndigheter skulle upprätta en tydlig **basnivå** för sina respektive insatser mot våld i nära relationer.

Var och en av ingående myndigheter har påbörjar arbetet med basnivån, men det är väldigt mycket som återstår att utveckla. Ingen aktör har fullgjort sina åtaganden i basnivån och ev. saknas en basnivå med indikatorer specifikt för samverkan.

*3. Samverkan i en länsdel ska ske med tydliga strukturerade metoder mellan alla eller några deltagare, och dessa ska vara evidensbaserade eller bygga på beprövade erfarenhet.*

När flera myndigheter träffas för att samverka är det av stor vikt att mål och metod för samverkan är tydlig, finns dokumenterad och följs upp och utvärderas. Projektet Samverkan mot våld har arbetat för att strukturerade metoder ska användas i möjligaste mån t.ex. Barnsamråd, TRAPPAN, gruppverksamhet enligt Utväg Skarborg osv. Landstinget har arbetat fram ett vårdprogram/handlingsplan med mål och mått som implementeras under 2013.

#### ***4. God samverkan bygger på relationer mellan människor som får möjlighet att utvecklas i professionella nätverk.***

Projektet har (likt flertalet sociologiska forskningsrapporter) visat vikten av kompetensutvecklande och nätverksbyggande insatser.

Professionella nätverk växer fram genom gemensamma träffar, men själva strukturen för samverkan måste vara generell och oberoende av personbyten och organisationsförändringar.

#### ***5. Länsamordnarens betydelse.***

Resultatet av länsamordnarens arbete talar för att den fristående rollen, att stå utanför alla länsdelar och alla ingående myndigheter, gett denne möjlighet att överbygga de eventuella motsättningar som kan finnas mellan till exempel inland/kust eller kommun/landsting. Varje basenhet, det vill säga länsdel, har haft samma vikt i dennes arbete.

De två kompetensgrupper/specialistgrupperna som varit kopplad till projektet har varit avgörande för det positiva resultatet. Den ena har bestått av socialtjänstens samordnare samt representanter från övriga myndigheter, den andra har bestått av representanter från frivilligorganisationerna.

Andra aktiviteter och resultat av vikt är den myndighetsgemensamma webbportalen som arbetas fram, samt de samordnade konferenser/seminarier/workshops där Samverkan mot våld varit arrangör, och/eller fungerat som medarrangör.

Länsamordning i den form som projektet bedrivit i, bör fortsätta och vara organiserad på samma sätt. Det finns inget i slutsatserna av projektet som talar för att någon annan lösning skulle vara att föredra. Webbportalen kan fortsätta att utvecklas inom information, kommunikation och som kunskapsplats.

### **Del 3. Förslag på Samverkan mot våld i ordinarie verksamhet**

#### **Organisation**

- En länsamordnare inom Samverkan mot våld (SMV) permanentas och placeras på Kommunförbundet. Kostnaden för tjänsten delas av länets kommuner, Landstinget och Polismyndigheten.
- Länsamordnaren får sitt uppdrag från en ledningsstruktur för Samverkan mot våld bestående av Politiska samverkansgruppen, Länsstyrgruppen samt Styrgruppen för Samverkan mot våld (SMV).
- Fyra länsdelar; Piteå älvdal, Luleå-Boden, Östra Norrbotten, Kraftfält Norr, bildar basenheter/länsdelsamordning för lokal samverkan.

**Upprättat av:** Annika Stävenborg Vennberg, projektledare Samverkan mot våld. **Godkänt av:** Operativa styrgruppen för Samverkan mot våld. **Dok.typ:** Slutrapport **Datum:** 13-04...



Varje basenhet/länsdel består av en kommunal samordnare som tillsammans med Socialtjänst, BUP, Primärvård, Polis, Åklagare, Vuxenpsykiatri, och vid behov akutsjukvård, samverkar kring våld i nära relation. Detta sker både med strukturerade samverkansmetoder med tydlig rollfördelning och med professionella nätverk som tillåts växa utifrån lokala förutsättningar.

- Till Länsamordnaren knyts två kompetensgrupper bestående av de kommunala samordnarna, landstingets samordnare, polisens samordnare, Länsstyrelsens regionala kunskaps- och utvecklingsstöd samt frivilligorganisationerna. Kompetensgrupperna kan utökas och/eller ta in andra relevanta aktörer.

### **Organisationskiss**

Övergripande organisation, se sid 11.

### **Övergripande vision**

Samverkan mot våld utgår från en nollvision, det vill säga ingen människa ska utsättas för våld i nära relation och inget barn ska behöva uppleva våld i nära relation i Norrbotten.

### **Mål**

#### **Samverkan mot vålds samordning av arbetet i länet innebär**

- att de ingående myndigheternas arbete då det gäller våld i nära relation som följer av lagstiftning och föreskrifter utförs på ett kvalitetssäkrat sätt och i samverkan med varandra och med frivilliga organisationer, regleras genom basnivån
- att våldsutsatta vuxna och barn, oberoende var de bor i länet, erbjuds myndighetsinsatser i form av rådgivning, socialt stöd, behandlingsinsatser, riskanalys med anpassade skyddsåtgärder samt polisanmälan och utredning
- att våldsutövare, oberoende var de bor i länet, som söker på eget initiativ pga. aggressionsproblematik och/eller anmälts för våldsbrott erbjuds behandling
- att webbportalen fungerar som informationskanal till länets invånare, och som ett kunskapsstöd till personal hos berörda aktörer.
- att våldets omfattning i länet kartläggs löpande för att följa utvecklingen och om arbetet i de olika länsdelarna ger eftersträvarsvärt resultat

### **Länsamordnarens uppdrag**

Verka för ett samnyttjande av arbetet som bedrivs inom de olika länsdelarna i samverkan med länets aktörer.

**Upprättat av:** Annika Stävenborg Vennberg, projektledare Samverkan mot våld. **Godkänt av:** Operativa styrgruppen för Samverkan mot våld. **Dok.typ:** Slutrapport **Datum:** 13-04...

Modeller och arbetssätt som prövas i olika länsdelar ska jämföras, följas upp och utvärderas enligt principerna i Evidensbaserad praktik inom varje länsdel. Länsamordnaren ansvarar för att dessa jämförelser, uppföljningar och utvärderingar sammanställs regelbundet och blir underlag för kunskapsspridning i länet.

Länsamordnaren ska regelbundet utföra granskningar av de olika länsdelarnas arbete och följa upp huruvida de utvecklas mot målet för Samverkan mot våld. I dessa granskningar ska resultaten i varje länsdel vägas mot varandra för att kunna dra slutsatser om vilka arbetssätt och/eller metoder som är framgångsrika. Granskningarna dokumenteras i en årlig rapport.

Rapporten används för att skapa evidensbaserade erfarenheter och blir också underlag för jämförelser med andra län. Vad gör skillnad och vilka effekter får våra åtgärder.

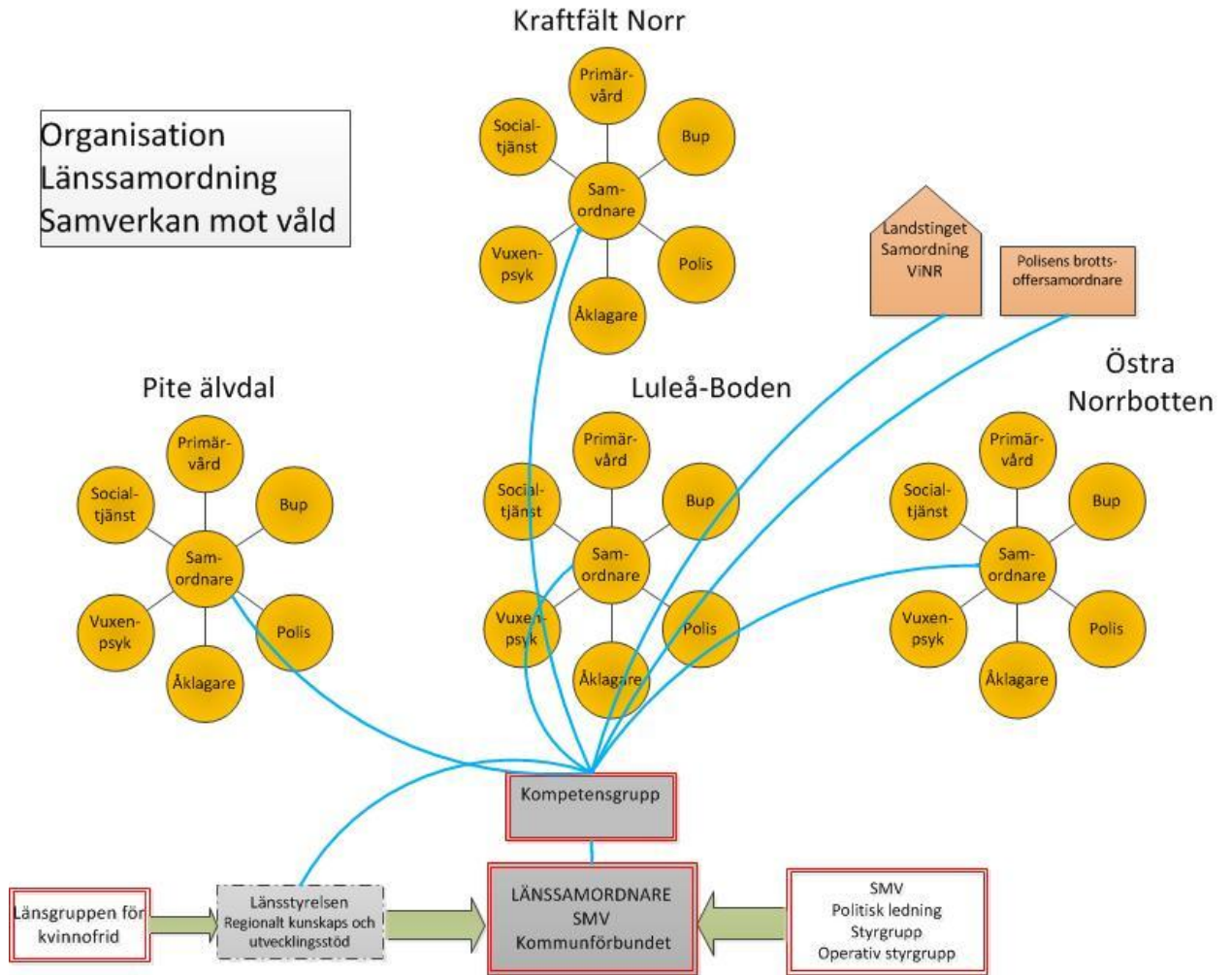
Länsamordnaren fungerar som ansvarig för webbportalen och utvecklar den i riktning mot en virtuell mötesplats för personal och myndigheter som arbetar inom området. I detta är länsamordnaren drivande och en inspiratör i det fortsatta arbetet.

Länsamordnaren har en utåtriktad roll i syfte att förändra attityder och synsätt i frågan om våld i nära relation, och syns ofta i massmedia och uttalar sig om situationen i länet utifrån de kunskaper som samlats in.

Länsamordnaren ansvarar för att fortskrida processen för ett samlat arbete rörande skyddat boende samt för mottagning och behandling av våldsutsatta och våldsutövare.

Länsamordnaren ska vara pådrivande i utvecklingen av;

- en samordnad insatskedja mellan socialtjänst och hälso- och sjukvården avseende stödinsatser till våldsutsatta samt till våldsutövare
- att de deltagande myndigheternas basnivå höjs och förbättras
- att förutsättningarna för att barn erbjuds ett samlat stöd förbättras i form av samplanering, samlokalisering och samverkan



**Bild 1 Övergripande organisation SMV**

Bilaga 1.

## Samverkansmyndigheternas utvecklingsarbete

I följande rapport får man en kort och överblickbar sammanfattning av myndigheternas utvecklingsarbete och vidtagna eller planerade insatser för att uppnå Basnivån. Vad har hänt från november 2011 till november 2012?

### Kommunens Basnivå och utvecklingsarbete;

- **Socialnämnden ska ha en handlingsplan;**

Hösten 2012 saknar sex av länets fjorton kommuner en aktuell handlingsplan. En av kommunerna uppger att de idag arbetar med att revidera sin handlingsplan.

Kommuner i Kraftfält Norr arbetar med att skapa ett gemensamt skelett på en handlingsplan, som varje kommun därefter fyller på med det kommunspecifika. Piteå kommun har en handlingsplan som utgår från Basnivån och som spridits för inspiration och stöd till andra kommuner.

- **Lättillgänglig information på kommunens hemsida.**

Samtliga kommuner arbetar med att uppdatera och fylla på sin lokala webb information riktad till dem som utsatts för våld i nära relation. Alla kommuner kommer att använda sig av en knapp på hemsidan som länkas till länets myndighetsgemensamma webbportal mot våld i nära relation. Webbportalen är i drift sedan januari 2013.

- **Personal inom hela socialtjänsten ska ha adekvat kompetens. De som genomför insatser ska ha fördjupad kompetens.**

Samtliga kommuner uppger att de har en adekvat kompetens. Däremot anser hälften av länets kommuner att de saknar fördjupad kompetens.

Åtta av länets kommuner kan idag erbjuda krisstöd till barn som bevittnat våld med Trappan metoden.

Luleå, Boden och Piteå har idag utbildad personal att erbjuda stöd till våldsutsatta kvinnor och barn enligt Utvägsmodellen. Personal från Gällivare och Kiruna kommer att utbildas i samma modell maj 2013.

Åtta yrkesverksamma inom socialtjänsten i Luleå och Gällivare samt vuxen psykiatri i Luleå har utbildat sig i metod Alternativ till våld (ATV) för att behandla våldsutövare.

Upprättat av: Annika Stävenborg Vennberg, projektledare Samverkan mot våld. Godkänt av: Operativa styrgruppen för Samverkan mot våld. Dok.typ: Slutrapport Datum: 13-04...

Samverkan mot våld har arrangerat eller varit medarrangör till konferenser för ökad kompetens med totalt 1300 anmälda deltagare. Socialtjänsten har varit väl-representerad på samtliga konferenser.

- **Vid utredning ska särskilda utredningsmodeller och bedömningsinstrument användas som stöd i arbetet.**

Samtliga kommuner har väntat på Socialstyrelsens bedömningsinstrument - FREDA. From november 2012 kan intresserade kommuner få prova instrumenten med uppföljning av Socialstyrelsen.

Socialnämnden får rekommendationer och stöd i arbetet bl.a. via Allmänna råd (SOSFS 2009:22) och handboken Våld (2011). Socialstyrelsen aviserar att 2014 ska det tas fram föreskrifter på området.

- **Utsatta kvinnor och barn ska erbjudas särskilda insatser mot våld;**

- ***Skyddat boende.***

Åtta av länets kommuner kan erbjuda skyddat boende via kommunens regi. Resterande kommuner hänvisar till Kvinnojour. Om en våldsutsatt söker stöd via socialtjänsten, så har socialnämnden ansvar för god kvalitet oavsett om insatsen utförs av ideell förening eller av kommunen själv.

Socialstyrelsen arbetar med att ta fram vägledande material och kvalitetsutvecklingsmodell som ska presenteras september 2013.

- ***Information om polisanmälan, skydd, råd, stöd och behandling.***

*Denna information behöver bl.a. vara tillgänglig för kvinnor med olika funktionsnedsättningar, på lätt svenska och olika språk. Information riktad till barn ska ges i så tidigt skede som möjligt och anpassas efter barnet mognad och förmåga.*

Samtliga kommuner i länet uppger att de kan ge information enligt ovan.

- ***Råd, stöd och behandling***

Samtliga kommuner erbjuder råd och hjälp vid myndighetskontakter samt förmedlar kontakt till frivilligorganisationer.

Barn som bevittnat/upplevt våld:

Åtta av länets kommuner kan idag erbjuda krisstöd till barn som bevittnat våld med Trappan metoden. Flertalet kommuner uppger att de erbjuder stöd men har ej specificerat någon metod. Utbildning i Trappan metoden kommer att starta i Luleå maj 2013.

Våldsutsatta kvinnor:

Luleå och Piteå har idag utbildad personal att erbjuda stöd till våldsutsatta kvinnor och barn enligt Utvägsmodellen. Personal från Gällivare och Kiruna kommer att

**Upprättat av:** Annika Stävenborg Vennberg, projektledare Samverkan mot våld. **Godkänt av:** Operativa styrgruppen för Samverkan mot våld. **Dok.typ:** Slutrapport **Datum:** 13-04...

utbildas i samma modell maj 2013. Övriga kommuner uppger att de erbjuder stöd till våldsutsatta kvinnor men har ej specificerat någon metod/modell.

- **Våldsutövare ska erbjudas stöd och behandling individuellt eller i grupp.**

Gällivare, Kiruna, Jokkmokk och Pajala kan via Samtalsbyrån erbjuda våldsutövare behandling enligt metod Alternativ till våld (ATV). Våldsutövare som bor i Luleå, Boden och Piteå erbjuds behandling enligt samma modell via Familjerådgivningen i Luleå. Piteå socialtjänst kommer att utbildas i metod Carin Dads (Säkrare pappor) för behandling av pappor som utövar våld.

- **Socialnämndens insatser för den enskilde ska vid behov utformas och genomföras i samverkan med myndigheter och andra aktörer och nämnden ska aktivt verka för att samverkan kommer till stånd.**

Våldsutsatta barn:

Samtliga kommuner uppger att de har en strukturerad samverkan då barn upplevt våld. Piteå älvdal, Luleå och Boden har en systematisk och strukturerade samverkan i Barnsamråd. Barnsamråden koordineras av socialtjänstens samordnare och sker enligt en mötesplan och med utpekade representanter från myndigheter och hälso- och sjukvården. Kraftfält Norr (Gällivare, Kiruna, Jokkmokk och Pajala) samt Östra Norrbotten (Kalix, Haparanda, Övertorneå och Överkalix) har för respektive länsdel gemensamma rutiner för samverkan vid misstanke om misshandel och sexuella övergrepp mot barn och ungdomar.

Våldsutsatta kvinnor:

Åtta av länets kommuner uppger att de helt eller delvis saknar strukturerad samverkan då kvinnor utsatts för våld i nära relation. Några kommuner har aktiva kvinnofridsätverk var man gemensam arbetar med handlingsplaner, information riktad till målgrupperna etc.

Piteå, Luleå och Boden erbjuder kvinnor som gjort polisanmälan stöd och hjälp enligt metod "Från polisanmälan till stöd och hjälp". Även Gällivare avser att utveckla sådan rutin mellan polis och socialtjänst.

- **Kartläggning av omfattningen av våld i nära relation.**

Samverkan mot våld genomförde en kartläggning 2011 som visade att det är få socialtjänster i länet som dokumenterar eller har förutsättningar att registrera antalet våldsutsatta de möter. Piteå socialtjänst har sedan november 2011 kartlagt en gång per kvartal resurscentrums ärenden. Preliminära resultat från fyra kartläggningsmånader 2012 visar att av totalt 142 ärenden tillfrågades 46 % om våldsutsatthet, varav 74 % svarat ja av de tillfrågade.

Socialstyrelsen har som prestationskrav vid fördelning av utvecklingsmedel 2013 att kommuner ska kunna visa att de har kunskap om omfattning om våld i nära relation i sin kommun.

Upprättat av: Annika Stävenborg Vennberg, projektledare Samverkan mot våld. Godkänt av: Operativa styrgruppen för Samverkan mot våld. Dok.typ: Slutrapport Datum: 13-04...

## Norrbottnens läns landstings Basnivå och utvecklingsarbete:

- **Landstinget har en övergripande handlingsplan**

Åtgärdat och under implementering. Landstingets sjukvårdledning antog handlingsplanen vilken inkluderar vårdprogram våld i nära relation i maj 2012. Planen gäller t.o.m. december 2013 då den revideras av en arbetsgrupp med klinisk kompetens och godkänns av hälso- och sjukvårdsdirektören som ytterst ansvarig för driftsorganisationen inom hälso- och sjukvård.

- **Personal ska ha grundläggande kompetens och personal som genomför insatser ska ha fördjupad kompetens.**

Påbörjat, implementeras under 2013. Landstinget har under 2012 webbaserat grundläggande utbildningsmaterial för att vid arbetsplatsträffar etc. möjliggöra för verksamheterna att systematiskt utbilda all personal. Följs upp av sjukvårdledningen, ytterst driftsansvarig hälso- och sjukvårdsdirektören.

- **Landstinget har ett ansvar att identifiera utsatta barn. Barnen ska erbjudas omedelbara och förstärkta insatser utifrån barnets specifika behov.**

Åtgärdat och implementeras 2012-2013. Verksamheterna har påbörjat systematisk samverkan. Informatikansvarig utvecklar den digitala anmälan under 2012-2013, finns idag digitalt under våld i nära relation, men ska framgent få en egen uppföljningsbar kod.

- **Frågan om utsatthet av våld i nära relation ska rutinmässigt ställas och dokumenteras.**

Implementeras. Är digitalt klart, pilot genomförd vid SY akut med goda resultat. Första skarpa dokumentationer gjorda under sommaren. Under hösten planerar samtliga HSV divisioner mål och mått kopplat till området för 2013.

- **Vid undersökning ska upprättande riktlinjer och rutiner följas.**

Implementeras. Riktlinjer och rutiner är framtagna tvärprofessionellt i en klinisk arbetsgrupp och digitaliseras under hösten i VIS (verksamheternas informationssystem)

- **Dokumentation av våldsutsatthet ska genomföras enligt upprättande riktlinjer och rutiner.**

Implementeras. Riktlinjer och rutiner samt handlingsöverenskommelse mellan polis och landstings är framtagna och implementerade i flertalet verksamheter.

Upprättat av: Annika Stävenborg Vennberg, projektledare Samverkan mot våld. Godkänt av: Operativa styrgruppen för Samverkan mot våld. Dok.typ: Slutrapport Datum: 13-04...

- **Landstinget ska erbjuda följande särskilda insatser riktade mot våld:**
  - **Information om polisanmälan, skydd, råd, stöd och behandling.**  
Finns digitalt på NLL.se, NLLplus samt insidan och VIS, pappersbroschyrer och PDF broschyrer framtagna och implementerade i flertalet verksamheter.
  - **Lättillgänglig information på landstingets hemsida**  
Finns digitalt på NLL.se, PDF broschyrer samt framtagna och implementerade i flertalet verksamheter. Knappen finns på startsidan NLL.se för snabb navigation till information för våldsutsatta.
  - **Information till barn**  
En folder riktad till barn, inom denna målgrupp, kommer att vara klar för spridning i början av 2013.
  - **Information på webbportalen Råd om vård 1177.**  
Lobbyverksamhet pågår från NLL, NCK samt SKL, 1177 är en nationell sida som NLL inte administrerar autonomt.
  - **Utsatta kvinnor och barn samt barn som bevittnat våld ska erbjudas råd och stöd, samt vid behov behandling särskilt riktad mot våld.**  
Påbörjat utvecklingsområde 2012.
  - **Det utsatta barnet ska ha tillgång till barnpsykiatriska insatser där det bedöms relevant.**  
Påbörjat och implementerat i flertalet verksamhetsområden, fortsätter utvecklas under 2013.
  - **Hjälp vid kontakt med andra myndigheter och förmedling av kontakt med frivilligorganisationer.**  
Implementeras med handlingsplan/vårdprogram bland annat genom verksamhetens informations system (VIS) och kvinnofridsnätverket, samt centrala informationsenheten och informatörerna vid alla divisioner.

### **Polismyndigheten Norrbottens Basnivå och utvecklingsarbete:**

- **Effektivt ingripande, bedömning av risk, skydd av den utsatte.**

Rutiner har införts för strukturerade riskanalyser. Antalet utförda har ökat med 380 % Från 25 stycken år 2011 till 116 stycken till och med oktober 2012. Vad gäller kontaktförbud så har myndigheten påbörjat arbetet med att tillsätta kontaktpersoner inom polisen för dem som ska skyddas av kontaktförbudet. Hittills har ca 50 % av alla skyddspersoner fått en ”kontaktförbudscoach”. Målgruppen för dessa har huvudsakligen initialt varit kvinnor som hotats i nära relation. På sikt önskar vi att alla skyddspersoner och även de hotande kan få en coach. De berörda har upplevt kontakterna som mycket positiva och uppskattade. Målet är att försöka förmå skyddspersonen att orka stå fast vid sitt kontaktförbud. Att peppa och att påminna om

Upprättat av: Annika Stävenborg Vennberg, projektledare Samverkan mot våld. Godkänt av: Operativa styrgruppen för Samverkan mot våld. Dok.typ: Slutrapport Datum: 13-04...



hur det var innan. Att ge handfasta råd om hur de ska förhålla sig, när oönskade kontakter sker. Men också att vara någon att vända sig till med frågor och funderingar.

- **Genomföra brottsutredningar på ett effektivt och säkert sätt**

Utbildning har skett av samtlig relevant personal. Åtgärdskort har delats ut till samtliga utbildade. Detta följer det nationella konceptet för utredning av brott i nära relation, och förstahandsinsatserna regleras i PNU – polisens nationella utredningskoncept. Implementeringen av detta går sakta men säkert framåt.

- **Rutinmässigt informera, stödja och hjälpa den utsatte att få kontakt med samhällets stödinstanser**

På de orter där kommunerna startat verksamheter t.ex. FREDA- mottagningen mot våld i Luleå och RVC i Piteå så förmedlas kontakt. Samverkan med dessa har utvecklats med såväl förmedling av ärenden som strukturella och operativa samrådsmöten. Polismyndigheten i Norrbotten har i syfte att förbättra brottsoffer- och personsäkerhetsarbetet, tagit beslut om att starta projekt benämnt ”Astrid”. Det är en del av myndighetens arbete med att uppnå det nationellt och lokalt satta målet med 70% nöjda brottsoffer. Projektet är en stor satsning, och innebär att en enhet skapas, som har till uppgift att arbeta med strukturerade riskanalyser och att hjälpa hotade personer, brottsoffer och vittnen. Inom ramen för projektet kommer hanteringen av kontaktförbud struktureras upp och förbättras, i synnerhet gällande möjlighet för hotade personer att få en kontaktperson inom polisen.

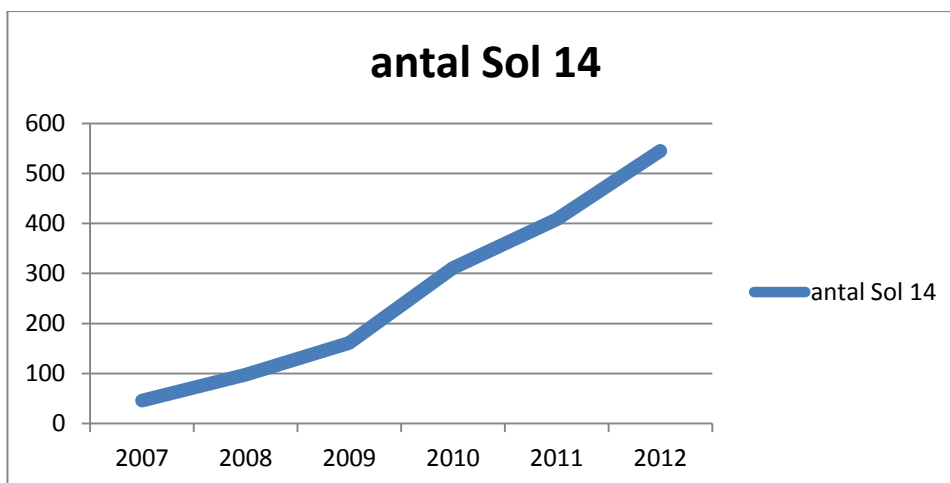
Ett ytterligare projekt är igång för att förbättra informationen till brottsoffer som utsatts för integritetskränkande brott. Kontakten sker via SMS och där erbjuder man information om vilket stöd som finns, och öppnar upp en möjlighet för kontakt med såväl polis som externa stödorganisationer. Verksamheten är helt separat från brottsutredningen. Erfarenheter från projektet visar att ca 20 % av de som fått ett SMS har velat ha mer information eller förmedling av kontakt med brottsofferstödande organisation. Projektet pågår i Luleå/Boden, Östra Norrbotten och Norra Lappland. Alla patrullerna har även ett brottsofferinformationskort i visitkorts storlek som delas ut till målsägare.

- **Vid misstanke om brott i nära relation där barn finns med ska en anmälan om barn i riskzon skickas till Socialtjänsten omedelbart.**

Antalet SOL 14 anmälningar har ökat markant årligen från år 2007 antalet 46 stycken till och med 2012 antalet 545 stycken. Den totala ökningen mellan 2007 – 2012 är 1084 %, se diagram. Uppföljning av detta sker på månadsbasis, och åtföljs av regelbundna generella utbildningar för personalen, samt individuella påminnelser till enskilda anställd som missat att skriva.

Antal diarieförda Sol 14 § - anmälningar till socialtjänsten om barn som kan antas fara illa, från polismyndigheten i Norrbotten mellan 2007 - 2012

Upprättat av: Annika Stävenborg Vennberg, projektledare Samverkan mot våld. Godkänt av: Operativa styrgruppen för Samverkan mot våld. Dok.typ: Slutrapport Datum: 13-04...



Ökning 2007-08 med 113 %, 2008-09 med 64 %, 2009-10 med 93 %, 2010-11 med 31 %, 2011-12 med 33 %

- **Personal inom Polismyndigheten ska ha grundläggande kompetens och medvetenhet om våldsutsatthet inklusive särskilda behov hos sårbara grupper.**

Viss polispersonal har deltagit i de utbildningar som tillhandahållits av kvinnojouren och Samverkan mot våld.

- **Lättillgänglig information på polisens hemsida om vad den som utsatts för brott i nära relation har för rättigheter och hur polisen kan hjälpa den som utsatts.**

På polisens nationella hemsida finns information mycket omfattande information kring brott i nära relation, på svenska och på andra språk. Det finns också på lättläst svenska för barn eller personer med annan språklig bakgrund, eller funktionsnedsättning. Se [www.polisen.se/komtilloss](http://www.polisen.se/komtilloss).

#### Åklagarkammarens Basnivå:

Åklagarkammaren, med svar lämnade av chefsåklagare Håkan Nyman, följer upp Basnivån med att de i allmänhet deltar i barnförhör, att lagföring avseende brott mot barn sker inom lagstadgad tid, att de för skadeståndstalan för målsägandes räkning och att de prövar ansökningar om kontaktförbud. Åklagare medverkar i samverkansgrupper.

- Att utredningarna håller så hög kvalitet som möjligt så att lagföring kan ske.
- Att åklagare strävar efter att närvara vid förhör med målsäganden under 18 år
- Att barn uppmärksammas i utredningar som brottsoffer i brottsskadelagens mening.

Upprättat av: Annika Stävenborg Vennberg, projektledare Samverkan mot våld. Godkänt av: Operativa styrgruppen för Samverkan mot våld. Dok.typ: Slutrapport Datum: 13-04...

- Att barnens situation utreds, dokumenteras och uppmärksammas som försvårande omständighet vid lagföring.
- Att utredning och lagföring sker av brott mot målsäganden under 18 år inom tre månader.
- Att utredning och lagföring sker av brott mot målsäganden över 18 år inom sex månader.
- Att framställan sker till domstol om förordnande av målsägandebiträde, offentlig försvarare och särskild företrädare för barn sker så snart som möjligt.
- Att målsägandens skadeståndstalan förs i domstol.
- Att de inblandade parterna bemöts på ett korrekt och empatiskt sätt.
- Att pröva ansökningar om kontaktförbud.
- Att åklagare medverkar i samverkansgrupper och bidrar med sin kompetens i olika sammanhang i den utsträckning det är möjligt.

Bilaga 2.

## Syn på screening av våld i nära relationer. En översikt.

### Vinster

- Att synliggöra våldet i nära relationer är en viktig samhällsfråga och en fråga om folkhälsa.
- Screening är ett sätt att komma åt en utsatt grupp. Enligt SCB drabbas uppemot en sjättedel av Sveriges befolkning. De som utsätts för våld riskerar att drabbas av långvariga konsekvenser för hälsan.
- Andra än direkt våldsutsatta kan drabbas av våldets konsekvenser, framför allt barn. Screening är ett sätt att upptäcka familjer med barn där våld utövas.
- När frågan om våld ställs rutinmässigt innebär det en trygghet att kunna ta upp frågan vid varje kontakt med myndigheten som tillämpar den och verkar därför förebyggande för dem som riskerar att drabbas av våld i framtiden.
- Det är en möjlighet att nå dem som inte själva tar upp sina våldserfarenheter. På försök infördes frågan som del av anamnesen på en BUP-mottagning. Under 2007 svarade 21 procent av 308 tillfrågade mammor att de utsatts för våld av sin partner: <http://www.lakartidningen.se/07engine.php?articleId=13229>
- De övriga insatser som stödjer individen kan bli missriktade och brukarens/patientens behov kan bedömas fel om man inte upptäcker våldproblematiken.

### Risker

- Eventuell kränkning av individens integritet eller autonomi.
- Våldet riskerar att öka i frekvens och brutalitet om den som utövar våld får reda på att den våldsutsatte har svarat på frågan.
- Brukaren/patienten kan börja undvika verksamheten i frågan.
- Om ett jakande svar på frågan om våld inte följs upp med lämpliga åtgärder kan misstro till verksamheten öka.
- Det finns ett konsensus om att det krävs utbildning för att kunna screena på ett försvarbart sätt vilket är resurskrävande.
- Det kan ta tid från frågor som brukaren själv upplever som mer aktuella.

### NCK

Nationellt centrum för kvinnofrid har givit ut en bok *Att fråga om våldsutsatthet som en del av anamnesen*. Där finns det en tydlig motivering varför alla patienter inom hälso- och sjukvården och alla brukare inom socialtjänsten bör frågas om våld. **Det tar en positiv ställning till screeningen och samtidigt erbjuder utbildningsmaterial** i form av en videokurs med tillhörande diskussionsfrågor. I NCK:s undersökning ses frågan om våld som första tegelstenen i en struktur av insatser för de direkt och indirekt våldsutsatta samt våldsutövare. De kommer därför med förslag om hur man bygger upp och samordnar denna struktur.

Upprättat av: Annika Stävenborg Vennberg, projektledare Samverkan mot våld. Godkänt av: Operativa styrgruppen för Samverkan mot våld. Dok.typ: Slutrapport Datum: 13-04...

NCK refererar bland annat till en undersökning om screening där man inte finner skillnad i livskvalité och upplevelser av våld mellan de som blev tillfrågade om våldsutsatthet och kontrollgruppen, vilket enligt NCK tyder på att eventuella negativa effekter av screeningen uteblir medan utrymme för de positiva effekter kvarstår.

### **Rapport beställd av Socialstyrelsen 201**

Enligt rapporten *Etiska aspekter på rutinfrågor om våldsutsatthet i hälso- och sjukvården samt socialtjänsten* finns det etiska anledningar att inte göra screening om våldsutsatthet utan att det finns indikationer för det i det specifika patientfallet. En rad nya undersökningar visar att det inte finns avsevärda skillnader i välmående mellan den tillfrågade och den icke-tillfrågade gruppen, och utifrån det påstås i rapporten att screeningen inte ger den önskvärda effekten. I den undersökningen, och i rapporten, diskuteras frågan om våld isolerat från övriga insatser och åtgärder mot våld.

### **Regeringsuppdrag pågår**

Ett regeringsuppdrag som syftar till att värdera och utreda olika sätt att undersöka våldsutsatthet pågår. Uppdrag att ta fram en nationell vägledning för personal inom hälso- och sjukvården och socialtjänsten i syfte att förstärka möjligheterna att upptäcka våldsutsatthet (31070/2012) kommer att redovisas senast 2014-04-15.

Bilaga 3

<b>Konto</b>	<b>2011-01-01 - 2013-03-25</b>
<b>Nettoomsättning</b>	
3740 Öresutjämnin	4,28
3980 Erhållna bidrag	580 000,00
3999 Övriga rörelseintäkter	1 561 876,54
<b>Summa Intäkter</b>	<b>2 141 880,82</b>
<b>Rörelsens kostnader</b>	
<b>Ordinarie kostnader</b>	
4201 Konsultarvoden, f-skatt	-78 531,00
4206 Rese-, lokal- och hotellkostna	-229 718,02
<b>Summa Ordinarie kostnader</b>	<b>-308 249,02</b>
<b>Övriga externa rörelsekostn.</b>	
5410 Förbrukningsinventarier	-19 942,71
5510 Reparationer och underhåll	-600,00
5800 Resekostnader, hotell mm	-75 360,90
5990 Övriga reklamkostnader	-6 040,00
6150 Trycksaker, kopiering	-34 331,50
6210 Telefon	-10 629,29
6560 Serviceavgifter	-158,40
6970 Tidningar och facklitteratur	-16 915,83
6990 Div.övriga kostnader	-3 744,00
<b>Summa Övriga rörelsekostnader</b>	<b>-167 722,63</b>
<b>Kostnader för personal</b>	
7210 Löner tjänstemän	-854 661,00
7321 Traktamenten skattefria	-1 926,00
7322 Traktamenten skattepliktiga	-3 323,00
7331 Bilersättning skattefri	-4 790,00
7332 Bilersättning skattepliktig	-2 601,00
7510 Lagstadgade soc.avgifter	-270 395,82
7610 Utbildning	-3 400,00
7620 Hälsovård	-2 350,00
<b>Summa Personalkostnader</b>	<b>-1 143 446,82</b>
<b>Rörelsens kostnader</b>	<b>-1 619 418,47</b>
<b>Rörelseresultat</b>	<b>522 462,35</b>
<b>Res.efter finansiella poster</b>	<b>522 462,35</b>
<b>Internkonton</b>	
9111 Administrationskostn (int)	-153 801,32
<b>Internkonton</b>	<b>-153 801,32</b>
<b>Beräknat Resultat</b>	<b>368 661,03</b>

Upprättat av: Annika Stävenborg Vennberg, projektledare Samverkan mot våld. Godkänt av: Operativa styrgruppen för Samverkan mot våld. Dok.typ: Slutrapport Datum: 13-04...