



## INFORMATION FRÅN SMITTSKYDD I NORRBOTTEN

SMITTSKYDD, NORRBOTTENS LÄNS LANDSTING, 971 80 LULEÅ, TELEFON 0920-28 36 16

Nr 3 – 2008

### Innehåll

Utbrott av MRSA i Torneå .....	1
Legionellainfektioner i Luleå.....	1
Att förebygga smitta i förskolan.....	2
Klamydia i Norrbotten.....	2
<i>Trend</i> .....	2
<i>Smittspårning</i> .....	2
<i>Antibiotikaval vid klamydiainfektion</i> .....	3
<i>Ungdomsmässan i Piteå 2008</i> .....	3
Ny personal på smittskydds-enheten .....	4

### Utbrott av MRSA i Torneå

Det har varit ett utbrott av MRSA (meticillinresistent *Staphylococcus aureus*) i Torneå under hösten 2007 och våren 2008. Ett 80-tal personer med MRSA har identifierats inom Torneås hälso- och sjukvård samt äldreomsorg. Den aktuella MRSA-stammen är sedan tidigare känd från flera ställen i Europa och har tidigare också återfunnits i Sverige. När vi jämför den finländska MRSA-stammen med sådana som isolerats i Norrbotten under de senaste åren, ser vi ett möjligt samband mellan två fall i Kiruna 2005 och tre i Kalixtrakten 2007. Vi bedömer dock risken som liten för att det finländska utbrottet ska ”spilla över” till Norrbotten i större omfattning.

### Legionellainfektioner i Luleå

Under våren har sex personer i Luleå drabbats av legionellainfektioner. Den utredning som gjorts har visat att smittkällan för fyra personer sannolikt varit duschvatten i ett par fastigheter i centrala Luleå. För två personer har ingen sannolik smittkälla hittats.

Legionellabakterier förekommer naturligt i jord, vatten och i små mängder även i vårt dricksvatten. Med anledning av den aktuella ansamlingen av legionellainficerade personer, finns det anledning att påminna om vikten av att vatten hanteras på ett sätt så att tillväxt av legionella undviks, se vidare information från Boverket

([http://www.boverket.se/upload/publicerat/bifogade%20filer/2000/har\\_du\\_legionellabakterier\\_i\\_dina\\_vattenledningar.pdf](http://www.boverket.se/upload/publicerat/bifogade%20filer/2000/har_du_legionellabakterier_i_dina_vattenledningar.pdf)). I korthet ska man undvika att ha vattenledningar med stillastående vatten samt se till så att varmt vatten alltid uppnår minst 50°C vid tappstället och kallt vatten aldrig överstiger 18°C.

## Att förebygga smitta i förskolan

Bakterier sprids lätt i miljöer där människor är tätt samlade, t ex i förskolor. Smittskydd har därför under hösten och våren erbjudit utbildning om hur man kan förebygga infektioner inom förskolan till alla Norrbottens kommuner. Utbildningen har genomförts vid 22 tillfällen för ca 1100 anställda i 13 av länets kommuner. De råd som getts har dels varit av allmän karaktär och dels rört mer specifika områden som blodspill, blöjbyten, infektionsutbrott, städning, livsmedelshandling och föräldrainformation. Råden kommer att publiceras på Smittskydds webbsida inom kort.

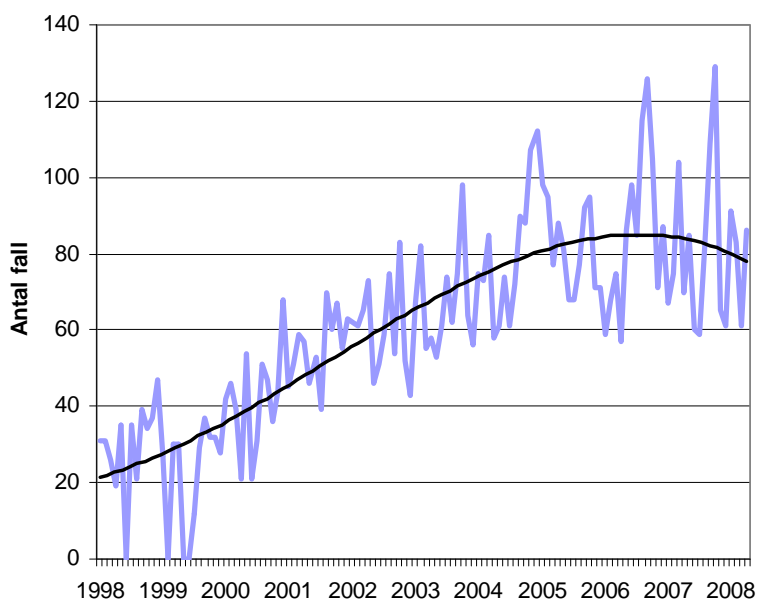


Ingrid och Ann-Marie vid utbildningstillfällen i Arvidsjaur och Arjeplog.

## Klamydia i Norrbotten

### Trend

Till vår glädje håller den positiva trenden att antalet rapporterade klamydiafall i Norrbotten minskar, fortfarande i sig, se figur nedan.

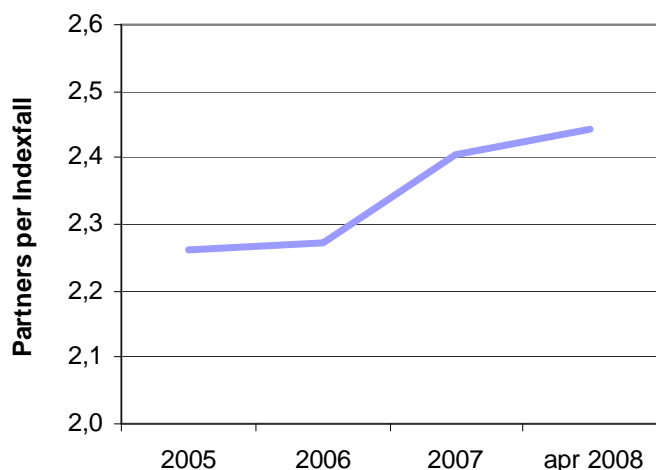


Rapportering av klamydiafall i Norrbotten per månad (blå linje) med trendkurva (svart linje).

### Smittspårning

Antalet partners som uppges vid smittspårning kring ett fall av klamydia används ofta som mått på kvaliteten av smittspårningen. Visserligen påverkar grad av promiskuitet detta mått, men vi har tidigare visat att resultaten blir markant olika under en och samma tidsperiod beroende på vilken yrkesgrupp som den som smittspårar tillhör och på hur många fall per år han/hon smittspårar. Då vi inte sett någon naturlig koppling mellan patienternas promiskuitet och vem som smittspårar, har vi använt antalet spårade partners per indexfall som kvalitetsmått på smittspårningen. Som framgår av figuren nedan har kvaliteten på smittspårningen

kring fall av klamydia blivit bättre i Norrbotten. Ett viktigt skäl till detta är den centraliserade smittspårning som vi successivt infört i Norrbotten sedan hösten 2007.

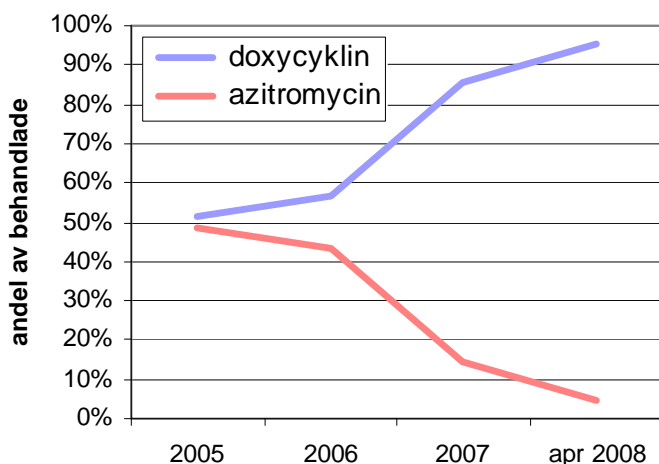


*Kvalitet på smittspårning kring fall av klamydia i Norrbotten mätt som antalet spårade partners per indexfall.*

### **Antibiotikaval vid klamydiainfektion**

I landstingets "Handlingsplan för sexuellt överförda infektioner i Norrbotten"

(<http://www.nll.se/twosection.aspx?id=53163>) anges doxycyklin som förstahandsval vid behandling av klamydiainfektioner. Följsamheten till den rekommendationen är nu mycket bra, se figuren nedan.



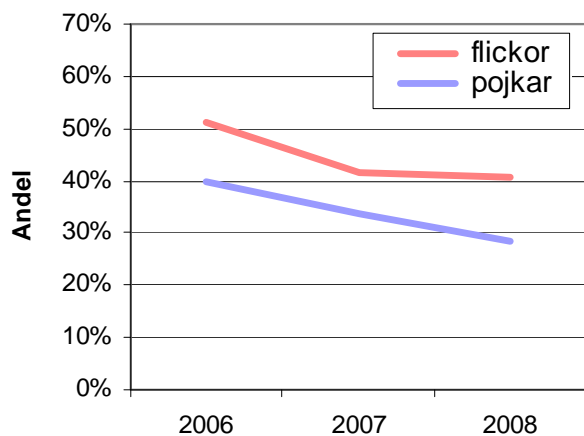
*Antibiotikaval vid behandling av klamydiainfektioner i Norrbotten.*

### **Ungdomsmässan i Piteå 2008**

Liksom förra året var ungdomsmottagningen i Piteås och Smittskydds monter för information om sexuellt överförda infektioner välbesökt, se vimmelbilder nedan.



I samband med den information som gavs erbjöds ungdomarna att fylla i en enkät med ett fåtal frågor. Frågorna har i huvudsak varit desamma från år till år. Svaren från de gymnasieelever som svarat på enkäten visar att kunskapen sjunkit något mellan åren. Att kondom skyddar mot könssjukdomar har dock nästan alla haft rätt på under de tre åren. Genomgående har flickorna haft högre kunskapsnivå än pojkarna, se figuren nedan.



*Andelar bland pojkar och flickor som svarat helt rätt på alla enkätfrågor vid ungdomsmässan i Piteå.*

## Ny personal på smittskyddsenheten



Från den första april i år tillträdde Anders Nystedt tjänsten som biträdande smittskyddsläkare på halvtid. På hans andra halvtidstjänst är han som tidigare infektionsläkare vid Sunderby sjukhus. Anders Nystedt har jobbat inom landstinget sedan mitten av 1980-talet och är även välkänd inom smittskyddet. Anders har bland annat jobbat som Smittskyddsläkare i Norrbotten mellan 1998 och 2001.



Det är alltid besvärligt för en liten enhet när en väl inarbetad medarbetare försvinner. När Ingrid Hollsten går i pension den första augusti i år blir dock tomrummet extra stort. Ingrid har haft "benkoll" på verksamheten och dessutom alltid tagit sig an verksamhetens nya uppgifter med stor entusiasm. Vi tackar henne för det fina arbete hon lagt ner för smittskyddet i Norrbotten och önskar henne all lycka med sin framtida tillvaro som pensionär!



Den första augusti får vi glädjen att välkomna Ann-Louise Svedberg Lindqvist som smittskyddssjuksköterska på heltid. Ann-Louise är välmeriterad med bland annat lång erfarenhet från såväl lungmedicin, invärtesmedicin som infektionsmedicin. Hennes erfarenheter kommer att vara mycket värdefulla i smittskyddsarbetet.

Anders Österlund  
smittskyddsläkare

Anders Nystedt  
bitr smittskyddsläkare

Ingrid Hollsten  
smittskyddssköterska

Ann-Marie Cylvén  
smittskyddssköterska

Inga-Lill Lundqvist  
smittskyddssekreterare